

Il telefono inizierà la scansione dei dispositivi nelle vicinanze. Se ne vengono trovati, verranno visualizzati nell'elenco seguente. Successivamente, selezionare il dispositivo da aggiungere e premere il pulsante **AGGIUNGI** Aggiungi.

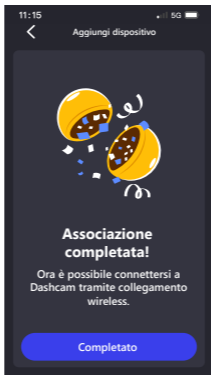
Nota:



- Assicurarsi che la dash cam sia accesa e non in modalità Menu o Riproduzione. L'attivazione del collegamento wireless non è supportata in queste modalità. Tuttavia, è supportata in modalità Video e in modalità Collegamento wireless.



4. TUTTO PRONTO

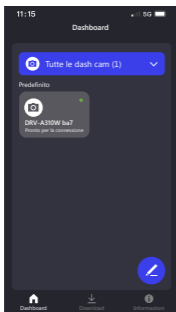
Congratulazioni per aver aggiunto e associato il dispositivo. Premere il pulsante **COMPLETATO** [Completato](#) per tornare alla pagina della **DASHBOARD**.




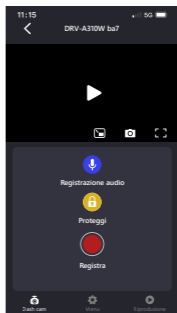
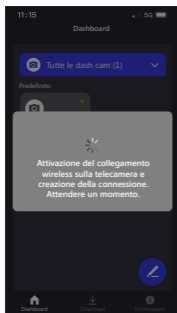
Dopo essere tornato alla pagina **DASHBOARD**, è possibile visualizzare il dispositivo appena aggiunto. La luce verde indica che il dispositivo si trova nel raggio di connessione. Dopo aver fatto clic sul dispositivo, verrà visualizzata una finestra per l'inserimento del PIN di associazione dell'app. Se si utilizza il PIN predefinito sul dispositivo, l'app lo inserisce automaticamente: 671514. Fare clic su   per connettere il dispositivo. Se si è impostato il PIN personalizzato, inserirlo.

Nota:

- Assicurarsi che la dash cam sia accesa e non in modalità Menu o Riproduzione. L'attivazione del collegamento wireless non è supportata in queste modalità. Tuttavia, è supportata in modalità Video e in modalità Collegamento wireless.



Dopo aver fatto clic su ✓ , il telefono visualizzerà la connessione e quindi visualizzerà la pagina **DASH CAM**. La dash cam passerà dalla modalità Video alla modalità Collegamento wireless e, una volta completata la connessione, la dash cam visualizzerà Connesso. Congratulazioni! Ora è possibile utilizzare tutte le funzioni wireless.



Nota:

- A volte, a causa di alcune anomalie di connessione, non è possibile stabilire una connessione. Seguire le istruzioni visualizzate sull'app per completare la connessione.
- Un dispositivo mobile può connettersi solo a una dash cam alla volta tramite una rete wireless ed è necessario connettere il dispositivo per utilizzarlo.

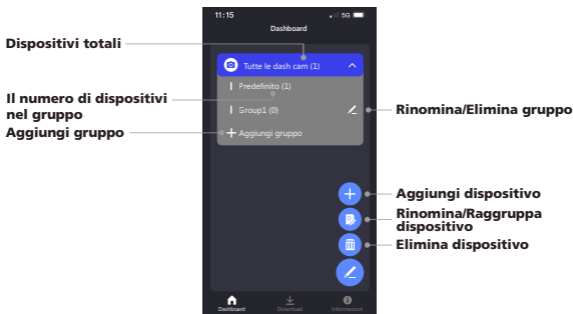


GESTIRE I DISPOSITIVI CONNESSI (PAGINA DASHBOARD)

AGGIUNGERE / ELIMINARE / RINOMINARE / RAGGRUPPARE i dispositivi collegati al dispositivo mobile.

Selezionare il dispositivo connesso appena aggiunto nella pagina **DASHBOARD**.

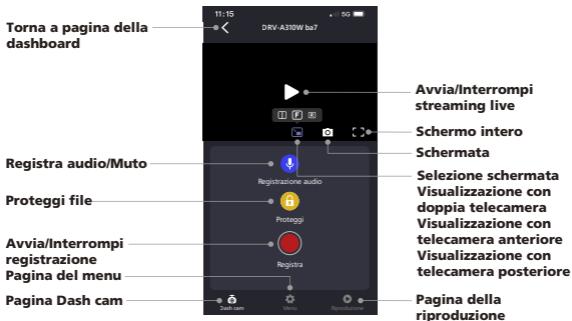
Sarà visualizzata una luce verde ● accanto al dispositivo, a indicare che si sta connettendo correttamente al dispositivo mobile e quindi sarà possibile accedere alla pagina **DASH CAM**.



Dopo aver effettuato l'accesso alla pagina **DASH CAM**, sono presenti tre pagine (**DASH CAM/MENU/RIPRODUZIONE**) nella barra di navigazione inferiore. È sempre possibile passare da una pagina all'altra. Per tornare alla pagina della **DASHBOARD**, premere il pulsante **TORNA ALLA PAGINA PRECEDENTE** < .

CONTROLLO E USO (PAGINA DASH CAM)

Controllo della funzione **STREAMING LIVE / REGISTRAZIONE VIDEO / REGISTRAZIONE AUDIO / PROTEGGI FILE** sul dispositivo mobile.



ACCESSO AL VIDEO E AL MENU DI IMPOSTAZIONE (PAGINA MENU)

REGOLARE LE IMPOSTAZIONI sul dispositivo mobile. Le impostazioni saranno sincronizzate con la dash cam.

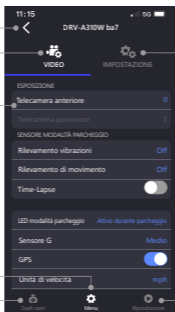
Torna a pagina della dashboard

Menu video

Impostazioni menu

Pagina del menu

Pagina Dash cam



Menu impostazioni

Pagina della riproduzione

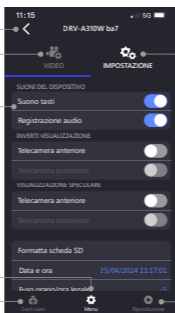
Torna a pagina della dashboard

Menu video

Impostazioni menu

Pagina del menu

Pagina Dash cam



Menu impostazioni

Pagina della riproduzione

RIPRODUZIONE E SCARICAMENTO FILE (PAGINA RIPRODUZIONE)

RIPRODUCI (PROTEGGI / RIMUOVI PROTEZIONE / ELIMINA) o **SCARICA** i video dalla dashcam DRV-A310W connessa al dispositivo mobile.

Torna a pagina della dashboard

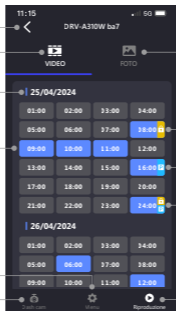
Riproduzione file dei video

La data dei file

L'ora di protezione dei file

Pagina del menu

Pagina Dash cam



Riproduzione file delle foto

L'ora di protezione dei file

L'ora dei file della modalità parcheggio

L'ora di protezione e file della modalità parcheggio

Pagina della riproduzione

Torna alla pagina precedente

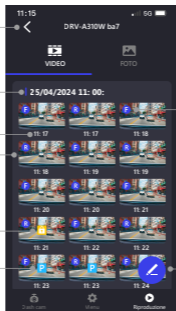
Data e ora

Ora esatta del video

File video

File video protetti

File video protetti del parcheggio



F: telecamera anteriore
R: telecamera posteriore (opzionale)

Modifica file del menu

Torna alla pagina precedente

Riproduci/Interrompi video selezionato

Linea temporale del video selezionato

Il video selezionato (in evidenza)



Schermo intero

Scarica file

Elimina file

Rimuovi protezione file

Proteggi file

TAGLIA E CONDIVIDI I FILE SCARICATI (PAGINA DOWNLOAD)

Non solo **RIPRODUCI (PROTEGGI / RIMUOVI PROTEZIONE / ELIMINA)** i file scaricati con dati di velocità e funzione Google Maps, ma anche **TAGLIA** e **CONDIVIDI** i file con amici e parenti sul dispositivo mobile.

Riproduzione file dei video scaricati

Data e ora

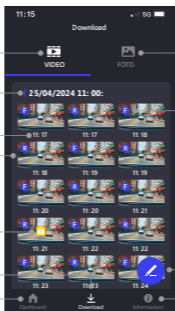
Ora esatta del video

File video

File video protetti

Pagina download

Pagina della dashboard




Riproduzione file delle foto scaricate

F: telecamera anteriore
R: telecamera posteriore (opzionale)
E: video modificato

Modifica file del menu

Info sulla pagina

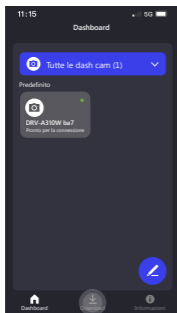


La funzione taglia/modifica è molto semplice, è sufficiente selezionare la lunghezza del video desiderata e premere il pulsante ✓  per creare il video modificato.

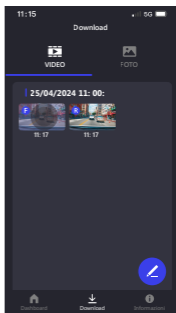


Come modificare un video:

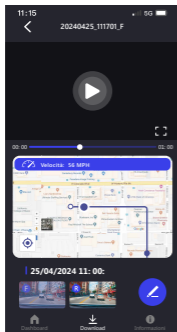
1. Accedere alla pagina dei download.



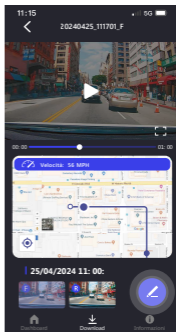
2. Fare clic sul file da modificare.



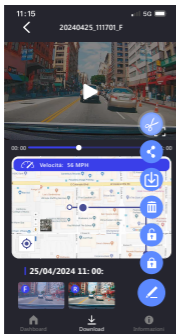
3. Fare clic su Riproduci per visualizzare il video.



4. Fare clic sull'icona Penna.



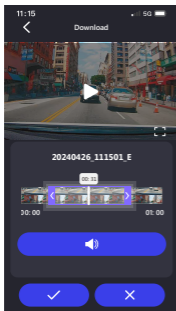
5. Fare clic sull'icona Modifica.



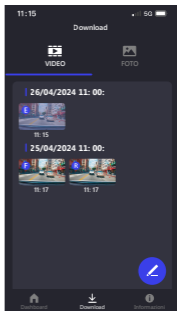
6. Trascinare i cursori relativi al tempo su entrambi i lati per determinare l'intervallo della clip.




7. Una volta deciso, premere l'icona ✓ per esportare il video.



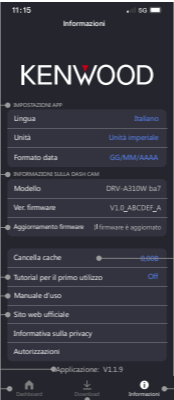
8. Il video con dicitura "E" è il video modificato.



Se si utilizza un sistema Android, il video verrà automaticamente salvato nell'app Foto. Se si utilizza un sistema iOS, trasferirlo sull'app Foto facendo clic sull'icona Penna/Condividi sull'icona Foto  del telefono.

IMPOSTAZIONI DELL'APP E INFORMAZIONI UTILI (PAGINA INFORMAZIONI)

Modificare le impostazioni **LINGUA / UNITÀ VELOCITÀ / FORMATO DATA** e controllare **MODELLO / VERSIONE FIRMWARE. / AGGIORNAMENTO FIRMWARE / VERSIONE SOFTWARE / PULIZIA CACHE / TUTORIAL PRIMO UTILIZZO / MANUALE DI D'USO/ SITO WEB UFFICIALE** sul dispositivo mobile.



The image shows a smartphone screen displaying the 'Informazioni' (Information) page of the Kenwood app. The page is dark-themed with white text. At the top, it shows the time '11:15', signal strength, and battery level. The Kenwood logo is prominently displayed. Below the logo, there are several sections of settings and information, each with a circular icon to its left. Lines connect these icons to text labels on the left and right sides of the screen. The bottom of the screen features a navigation bar with three icons: a house for 'Dashboard', a download arrow for 'Download', and an information 'i' icon for 'Informazioni'.

Impostazioni universali dell'app — Impostazioni app

Informazioni sul dispositivo collegato — Informazioni sulla dash cam

Aggiornare il firmware tramite l'app per dispositivi mobili — Aggiornamento firmware

Tutorial per il primo utilizzo — Tutorial per il primo utilizzo

Manuale d'uso — Manuale d'uso

Visitare il sito web ufficiale — Sito web ufficiale

Versione app corrente — Applicazione: V1.1.9

Pagina della dashboard — Dashboard

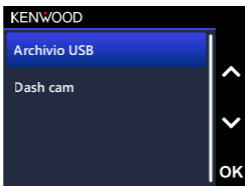
Info sulla pagina — Informazioni

Pagina download — Download

Svuotare la cache dei download di video non completati — Cancella cache

Collegamento al computer

Quando si utilizza un cavo USB di terze parti (supporta solo da USB-A a USB-C) per collegare la dash cam DRV-A310W al computer, lo schermo LCD visualizzerà due opzioni disponibili.



Utilizzare i pulsanti **SU** e **GIÙ** per selezionare la funzione e premere il pulsante **OK** per continuare.

ARCHIVIO USB (OPZIONALE)

Dopo aver collegato la dash cam DRV-A310W al computer, la telecamera funzionerà come un lettore di schede. Sul computer verrà visualizzata una nuova unità che consentirà di sfogliare tutti i file video e di immagini.

Nota:

- La dash cam DRV-A310W è un dispositivo di “sola lettura” Per copiare/eliminare/modificare i file, rimuovere la scheda Micro SD e utilizzare un altro lettore di schede per collegare il computer.
PROMEMORIA: spegnere la dash cam DRV-A310W prima di scollegarla dal computer.
- Il cavo di alimentazione per auto Tipo C non dispone di funzionalità di trasferimento dati e serve solo per l'alimentazione. Quando si utilizza un cavo da USB-A a USB-C di terze parti con funzionalità di trasferimento dati per collegare la telecamera a un computer, la telecamera funzionerà come lettore di schede quando si seleziona Archivio USB sulla telecamera. Sul computer verrà visualizzata una nuova unità che consentirà di sfogliare tutti i file video e di immagini. Il dispositivo non supporta cavi USB di tipo C con ricarica rapida PD (Power Delivery) o cavi da USB-C a USB-C.

DASH CAM

Quando si sceglie questa opzione, la dash cam DRV-A310W si accenderà e funzionerà normalmente mentre il dispositivo è in carica.

Nota:

- **PROMEMORIA:** spegnere sempre la dashcam DRV-A310W prima di scollegarla dal computer.

Istruzioni per l'aggiornamento firmware

Il team KENWOOD continuerà ad aggiornare il firmware per migliorare l'esperienza utente dei clienti. Una volta registrato il prodotto sul sito Web KENWOOD, invieremo informazioni sul nostro nuovo aggiornamento firmware. In alternativa è possibile visitare il link sottostante una volta ogni tanto per verificare se sono presenti nuovi aggiornamenti del firmware:

<https://www.kenwood.com/cs/ce/firmware/option/>

Esistono due modi per aggiornare il firmware del dispositivo: (A) Aggiornamenti OTA tramite l'app KENWOOD DASH CAM MANAGER su uno smartphone e (B) Scaricare il firmware più recente da internet e aggiornare il dispositivo utilizzando una scheda di memoria con il computer.

Attenersi alla guida passo passo di seguito:

(A) Aggiornamenti OTA tramite l'app KENWOOD DASH CAM MANAGER su smartphone

1. Aprire l'app **KENWOOD DASH CAM MANAGER** sul telefono e accedere alla pagina **MKII DASHBOARD**. Quando il telefono rileva una nuova versione del firmware, sotto il nome del dispositivo verrà visualizzato "Aggiornamenti disponibili" e accanto alla pagina **INFORMAZIONI** verrà visualizzato un punto giallo che indica la presenza di un nuovo firmware.

